

SOFTWARE DE GERENCIAMENTO PARA UMA EMPRESA NO SETOR DE VÍDEO LOCADORAS

Daniel Virginio dos Santos¹, Gustavo Kimura Montanha²

¹Informática para Negócios, Faculdade de Tecnologia de Botucatu, daniel.virginio92@gmail.com.

²Prof. da Faculdade de Tecnologia de Botucatu, gmontanha@fatecbt.edu.br

1 INTRODUÇÃO

Uma das preocupações mais dominantes atualmente na sociedade é o gerenciamento da informação com infraestrutura adequada para coleta, armazenamento, processamento, representação e distribuição. Nota-se que qualquer organização moderna recorre às tecnologias de informação e comunicação como forma de garantir a função dos sistemas de informação para dar suporte ao fluxo de informação (GOUVEIA; RANITO, 2004).

O desenvolvimento de softwares para a informatização das empresas vem crescendo cada vez mais, com isso, busca-se obter melhor eficiência, desempenho e rapidez nos processos desenvolvidos pela empresa através da utilização de sistemas.

De acordo com Machado et al. (2002), a gestão da informática se destacou como uma ferramenta indispensável na gerência dos processos administrativos, em que tomadas de decisão, rápidas e seguras, representam condição básica para o sucesso das atividades.

A partir desse cenário, Bassi Filho (2008) salienta que o desenvolvimento de softwares sugere um planejamento contínuo, de modo a diminuir o impacto ocasionado pelas modificações de requisitos, focando a entrega constante de sistemas que agregue valor aos negócios.

Para aperfeiçoar os processos e incrementar o faturamento das empresas, faz-se necessário o desenvolvimento de um software que substitua o trabalho manual realizado por processos informatizados mais eficientes.

Este trabalho tem como objetivo analisar as funcionalidades de uma empresa vídeo locadora da cidade de Botucatu-SP e desenvolver um software para melhor gerenciar suas rotinas administrativas.

Dessa forma cadastros, locações e devoluções serão informatizados em um sistema de gerenciamento para a locadora, e com isso os processos ficaram mais rápidos e eficazes melhorando assim o atendimento aos seus clientes, a organização do acervo de filmes,

tornando possível em tempo real a disponibilização de informações de itens disponíveis.

2 MATERIAL E MÉTODOS

Foi utilizado um microcomputador com as configurações de processador Intel Core i5 3,4GHz, memória de 8 GB RAM, disco rígido de 500 GB e Sistema Operacional Windows 8.

Em uma primeira etapa foi realizado o levantamento e análise de requisitos para o desenvolvimento do sistema para a empresa vídeo locadora. Nessa etapa foram analisados todos os procedimentos de cadastro de clientes, filmes e produtos e também o sistema de locação e devolução de filmes.

Em uma segunda etapa foi realizado o planejamento do banco de dados e a organização das telas do software, deixando-o mais simplificado e claro possível para melhor eficiência do uso por parte dos funcionários. O Sistema de Gerenciamento de Bancos de Dados Relacional utilizado foi o MySQL, que permitiu o armazenamento dos dados em tabelas separadas, assim tornando os processos mais rápidos e flexíveis. O MySQL utilizou a linguagem SQL (Structured Query Language), que é uma linguagem muito utilizada no gerenciamento de todo o conteúdo armazenado em um banco de dados.

Posteriormente foi realizado a criação física de um banco de dados através do sistema de gerenciamento de banco de dados HeidiSQL, que apresentou as características de ser um software livre com uma interface agradável que facilita na criação, alteração e gerenciamento de tabelas através do MySQL. O HeidiSQL foi muito útil pois permitiu o uso de uma interface simples para que o desenvolvedor navegue facilmente pelas tabelas de forma rápida e eficaz.

Com o banco de dados já criado, iniciou-se a programação do sistema, por meio da linguagem de programação orientada a objetos Java utilizando o ambiente integrado de desenvolvimento Netbeans. A linguagem utilizada Java apresentou a vantagem de utilizar uma máquina virtual (Java Virtual Machine) o que facilitou a portabilidade do software em diferentes sistemas operacionais. O NetBeans é um ambiente de desenvolvimento integrado gratuito e de código aberto, tornando-o mais prático para o desenvolvimento de softwares.

Na linguagem de programação Java, programas são construídos a partir de classes. A partir de uma definição de classe, pode-se criar qualquer quantidade de objetos, que são conhecidos como instâncias daquela classe (ARNOLD; GOSLING; HOLMES, 2007, p. 29).

Segundo Severo (2005), o ambiente de desenvolvimento NetBeans apresenta uma interface de usuário flexível e bem customizada, elaborada através de um ambiente organizado em janelas de módulos de ferramentas integradas.

A Figura 1 apresenta o DER (Diagrama Entidade Relacionamento) do banco de dados utilizado para o desenvolvimento do software.

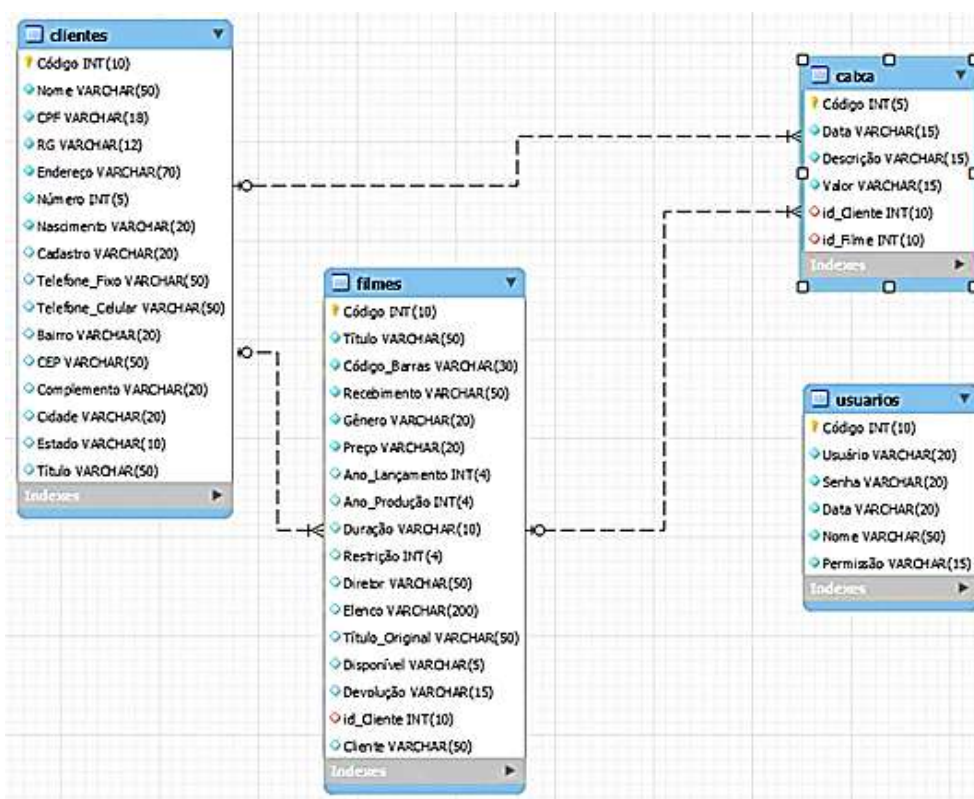


Figura 1 - Diagrama entidade relacionamento

3 RESULTADOS E DISCUSSÕES

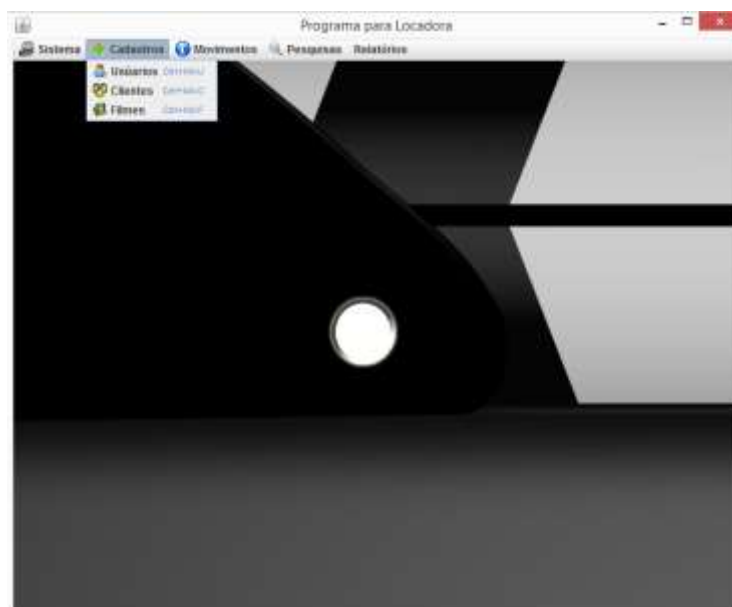
Ao iniciar o sistema o usuário deverá fornecer as informações corretas de Usuário e Senha previamente cadastrados para ter acesso a Tela Principal. Caso as informações estejam incorretas uma caixa de mensagem será aberta notificando o usuário (Figura 2).

Figura 2 - Tela de login do sistema



Ao digitar corretamente as informações na Tela de Login o usuário terá acesso à Tela Principal conforme ilustrado na Figura 3. Nessa tela podem-se visualizar os menus principais “Sistema”, “Cadastros”, “Movimentos” e “Consultas”. O menu Sistema contém os itens “login” e “sair”, o menu Cadastros contém os itens “cadastro de usuários”, “clientes”, “filmes” e “produtos”, o menu Movimentos contém os itens “controle de caixa”, “locação e devolução de filmes” e o menu Consultas contém os itens “pesquisa de filmes” e “clientes”.

Figura 3 - Tela principal do software



Ao acessar o item “Clientes” no menu “Cadastros” o usuário carregará uma tela de cadastros conforme ilustrado na Figura 4. Os demais itens do menu Cadastros carregarão também novas telas para que o usuário possa realizar cadastros no sistema de forma

consistente e de fácil operacionalidade.

Figura 4 - Tela de cadastro de clientes



Cadastro de Clientes

Cliente Nome

Dados **Tabela**

Nascimento Cadastro

R.G. Telefone Residencial

C.P.F. Telefone Celular

Endereço Número

Complemento Bairro

Cidade Estado CEP

O usuário poderá além dos itens dos menus de cadastro realizar consultas e emitir relatórios para melhor gerenciamento e controle dos processos da empresa. Ao acessar o item “Caixa” na opção “Movimentos” o usuário carregará uma tela de cadastros que poderá emitir relatórios com todas as transações ocorridas no dia conforme ilustrado na Figura 5.

Figura 5 - Tela de cadastro de clientes

14/06/2015 5:54 AM

Relatório de Caixa

| Data | Descrição | Valor |
|------------|-----------|-----------|
| 14/06/2015 | Produto | R\$ 85,00 |
| 14/06/2015 | Locação | R\$ 07,00 |
| 14/06/2015 | Multa | R\$ 14,00 |
| 14/06/2015 | Devolução | R\$ 95,00 |
| 14/06/2015 | Locação | R\$ 63,00 |
| 14/06/2015 | Locação | R\$ 18,00 |
| 14/06/2015 | Produto | R\$ 79,00 |



Botucatu

Brasil

4ª Jornada Científica e Tecnológica da FATEC de

7 a 9 de Outubro de 2015, Botucatu – São Paulo,



4 CONCLUSÕES

O software desenvolvido apresentou uma interface de fácil operacionalidade permitindo que usuários com conhecimentos básicos em informática pudessem fazer seu uso de forma simples e intuitiva.

Em relação ao gerenciamento das informações, o software apresentou-se mais eficiente comparando-se com os processos cotidianos não informatizados anteriormente aplicados na empresa.

Como sugestões de melhoria, as novas versões do software poderá apresentar funções de inclusão de fotos de seus clientes e venda de produtos complementares.

5 REFERÊNCIAS

ARNOLD, Ken; GOSLING, James; HOLMES, David. A Linguagem de Programação Java. 4. ed. São Paulo: Bookman, 2007. 677 p.

BASSI FILHO, D. L. Experiências com desenvolvimento ágil. 2008. 154 p. Dissertação (Mestrado em Ciência da Computação) – Instituto de Matemática e Estatística, Universidade de São Paulo, São Paulo, 2008.

GOUVEIA, L. B.; RANITO, J. Sistemas de informação de apoio à gestão. 1 ed. Porto: Sociedade Portuguesa de Inovação, 2004, 95p.

MACHADO, J. G. C. F.; NANTES, J. F. D.; ROCHA, E. C. O processo de informatização das propriedades rurais: um estudo de multicaso na pecuária de corte. Revista Brasileira de Agroinformática, Viçosa, MG, v. 4, n. 1, p. 28-46, 2002.